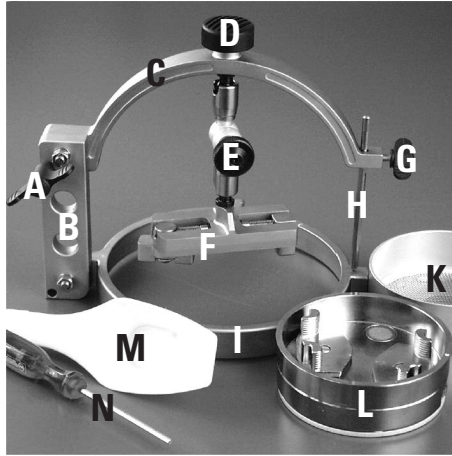
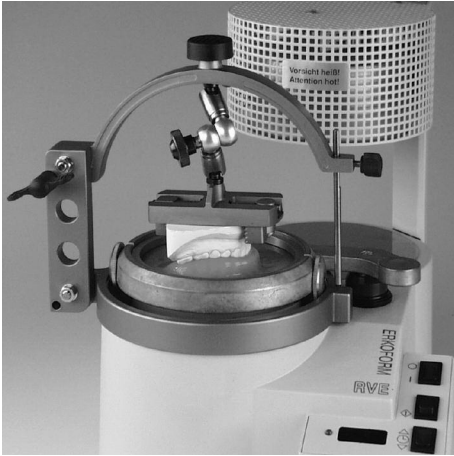


OCCLUFORM: Instructions d'installation et d'application



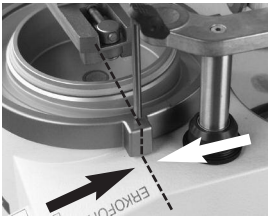
Présentation:

OCCLUFORM, complet

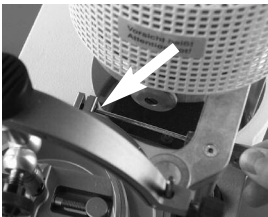
Réf.: 188 080

- | | |
|---------------------------------------|--|
| A, vis-charnière | H, goupille de support |
| B, colonne | I, cadre de fixation |
| C, bride d'occlusion | K, panier pour granulés |
| D, bouton de serrage | L, panier à modèle (avec disque de centrage) |
| E, joint d'arrêt | M, pelle |
| F, plaque de modèle | N, clé Inbus de grandeur 3 |
| G, fixation de la goupille de support | |

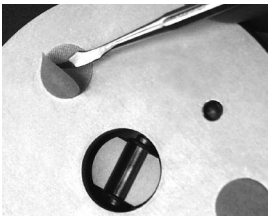
Instructions d'installation



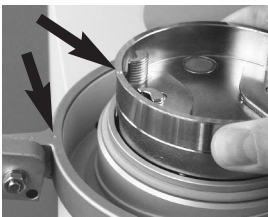
1. Insérer le cadre de fixation sur le carter de l'ERKOFORM-RVE (la goupille de support montre le coude du carter au-dessus de l'écriture ERKOFORM).



2. Presser le cadre de fixation vers le bas jusqu'à l'arrêt et serrer la clé Inbus à fond.



3. A la livraison le disque de centrage est fixé en bout du panier à modèle. Enlever la feuille de protection de la face collante du disque de centrage.

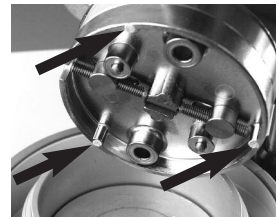


4. Pousser la disque de centrage avec le panier à modèle dans le panier nettoyé de l'appareil mais sans presser...

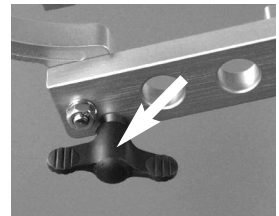
5... ajuster le panier à modèle de telle façon que les marquages du cadre de fixation et du panier soient vis-a-vis, puis, presser fermement!



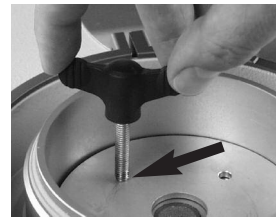
6. Retirer le panier et enlever les points ou restes collants du fond de modèle et du disque de centrage.



7. Si l'ajustage des points de marquage n'est pas exact, poser la vis-charnière...



8. ...dans le trou taraudé du disque de centrage, jusqu'à celle-ci se deserre. Puis, fixer le disque de centrage au panier (p.ex. avec des petites boules ERKOGUM ou similaire) et recommencer au point 4.



Instructions de rajout d'huile en cas de fermeture trop faible



1. Si la force de fermeture du joint d'arrêt devient peu puissante, veuillez ajouter de l'huile (voir photo). Deserrez l'écrou noir et l'enlever verticalement vers le haut.



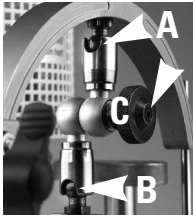
2. Remplissez l'huile (huile pour machines) jusqu'à ce que le tube soit presque plein.



3. Refermez et contrôlez la force de fermeture.

Si le joint a une fuite visible, il faut le réparer.

Positionnement du joint d'arrêt



1. Veuillez ouvrir la vis d'arrêt (C) et alignez A, B et C comme ci-joint.



2. Maintenant vous pouvez mettre la plaque de modèle supérieure dans la position la plus haute.



3. C'est la meilleure position initiale pour articuler les modèles.

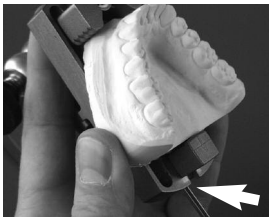
Instructions d'application



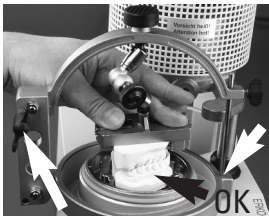
1. Fixer le modèle sur lequel vous désirez thermoformer la plaque dans le panier. Il peut être utile de fixer le modèle en biais (par ex. en cas de grandes contre-dépouilles).



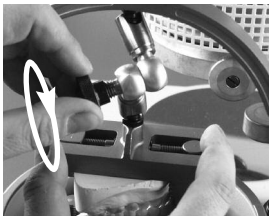
2. Poser le panier avec le modèle dans le pot de l'appareil. Quand les points de marquages sont vis-à-vis, le panier va s'enclencher avec la plaque de centrage.



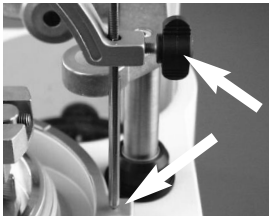
3. Fixer le modèle du mordu dans la plaque de modèle supérieure.



4. Si le modèle de la mâchoire supérieure se trouve dans le panier, fixer l'**articulation supérieure** de la colonne par la vis-charnière (trait gauche) (voir photo). Si le modèle de la mâchoire inférieure se trouve dans le panier, fixer l'**articulation en bas**. Pour l'articulation le joint d'arrêt doit être librement mobile. Tenir la plaque de modèle avec le modèle et fermer la bride d'occlusion jusqu'à ce que la goupille de support soit fixée. Articuler les modèles idéalement par un enregistrement du mordu.



5. Tenir la plaque de modèle supérieure et fixer le joint d'arrêt.



6. S'il n'y a pas d'enregistrement du mordu, l'occlusion peut être levée par la goupille de support. Le résultat est une hauteur additionnelle de l'occlusion distale (voir pages suivantes). Ouvrir encore la bride d'occlusion avec le modèle du mordu fixé.

7. Remplir le panier à modèle par des granulés en acier inox.



8. Si nécessaire, mettre des granulés aussi par-dessous le modèle et comprimer bien.



9. Isoler les modèles par un isolant sans couleur (ISOLAC, 624 050).

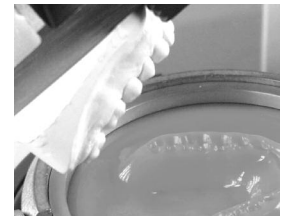


Thermoformer maintenant conformément à la notice explicative de l'appareil ERKOFORM-RVE.

10. Après, fermer **immédiatement** la bride d'occlusion jusqu'à l'arrêt de la goupille de support en tenant le bout de serrage avec la main.



11. Le mordu est imprimé. Laisser refroidir complètement et ouvrir la bride.



12. Lever le récipient de feuilles de l'appareil, au même temps le panier à modèle va se lever. Tenir celui-ci, ouvrir l'anneau de tension de feuilles et enlever le panier avec la feuille.



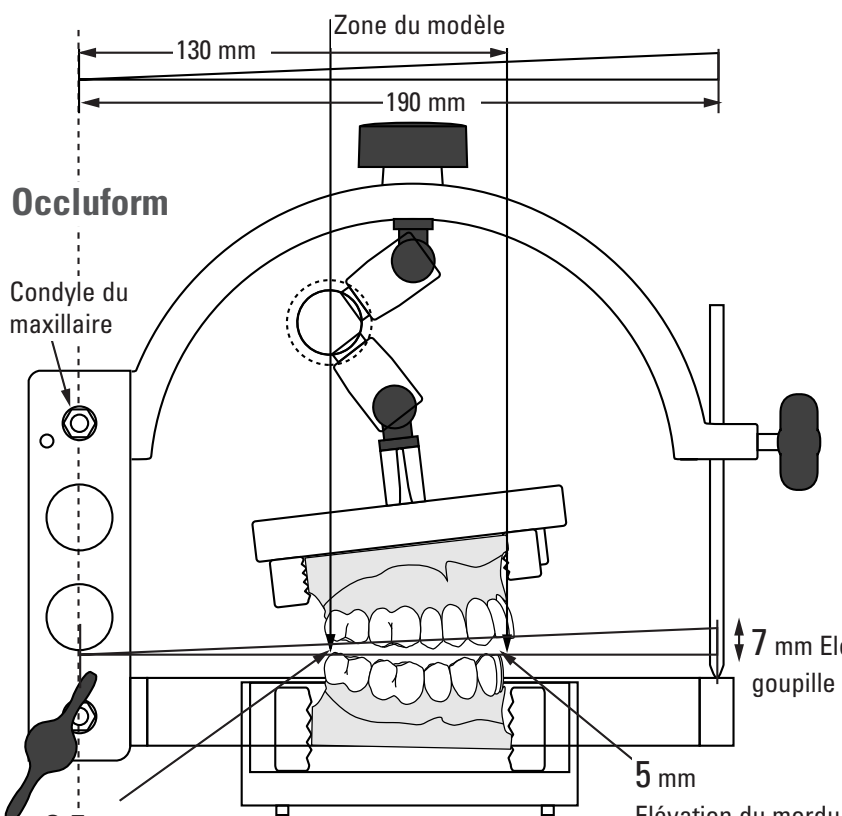
La livraison contient un pot pour des granulés. Ce pot peut être inséré au lieu du panier à modèle si on travaille sans l'OCCLUFORM.



L'OCCLUFORM comparé à un articulateur

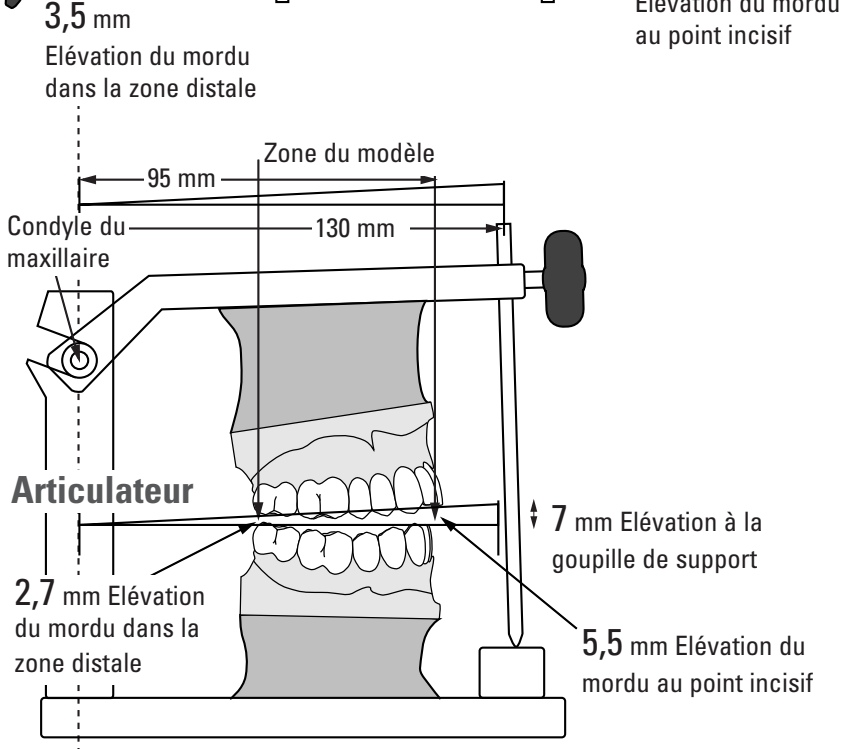
L'OCCLUFORM est un occluseur avec des mesures plus grandes que les mesures moyennes d'un articulateur. Les mesures imposées de l'appareil de thermofaçonnage ne permettent pas une construction plus petite. De ce fait une élévation du mordu uniquement par la goupille de support va toujours causer une hauteur de l'occlusion additionnelle dans la zone distale. La meilleure solution pour prévenir cette hauteur additionnelle est la disponibilité d'un enregistrement du mordu qui a été pris au patient. Cet enregistrement du mordu rend la possibilité d'articuler les modèles dans l'OCCLUFORM et garantit la même position du mordu aux applications (des attelles de nuit, des protège-dents, des attelles à ronflement en monobloc, des positionneurs etc.).

Mesures



Élévation à la goupille de supp. (tous en mm)	Elevation du mordu			
	Point incisif Artic.	Point incisif Occlu.	Zone molaire 27/37 Artic.	Zone molaire 27/37 Occlu.
1,0	0,8	0,6	0,2	0,4
2,0	1,4	1,3	0,7	1,0
3,0	2,0	1,9	1,0	1,5
4,0	2,8	2,6	1,4	2,0
5,0	3,7	3,3	1,9	2,5
6,0	4,6	4,1	2,4	3,0
7,0	5,5	5,0	2,7	3,5

Ces données sont mesurées et non calculées.
L'erreur de mesure est env. + - 0,2 mm



Point incisif	Élévation du mordu	
	Point incisif Artic.	Point incisif Occlu.
1,0	0,3	0,7
2,0	1,0	1,4
3,0	1,5	2,2
4,0	2,3	3,0
5,0	2,6	3,5

Ces données sont mesurées et non calculées.
L'erreur de mesure est env. + - 0,2 mm

Conclusion: Si le mordu est levé seulement à la goupille de support, il y a une hauteur additionnelle de l'occlusion avec l'OCCLUFORM dans la zone molaire de env. 30 % comparé à un articulateur semi-ajustable.

Instructions pour obtenir des mesures moyennes avec l'OCCLUFORM

Très souvent le technicien d'attelles occlusales, d'attelles de nuit, des protège-dents (ajustement détaillé) obtient seulement un modèle ou une empreinte de la mâchoire supérieure ou inférieure sans aucune autre aide comme enregistrement du mordu ou de l'arc facial. Dans ces cas le technicien doit se référer aux mesures moyennes et des articulateurs correspondants. Après, il faut que le dentiste ajuste ces applications en détail dans la bouche du patient.

Au cas où un enregistrement du mordu est à disposition, les modèles seront articulés directement dans l'OCCLUFORM avec cet enregistrement. De cette manière le résultat correspond exactement à la situation de l'occlusion de l'enregistrement du mordu. En pareil cas une autre description n'est pas nécessaire. Au cas où un enregistrement du mordu ou de l'arc facial n'est pas à disposition et une certaine élévation de l'occlusion est quand même nécessaire, il faut prendre un enregistrement du mordu dans un articulateur semi-ajustable ou entièrement ajustable pour rendre l'articulation de ces modèles dans l'OCCLUFORM possible en utilisant cet enregistrement.

L'exemple suivant demande une élévation de l'occlusion de env. 5 mm au point incisif.

Veuillez procéder comme décrit ci-dessous:

