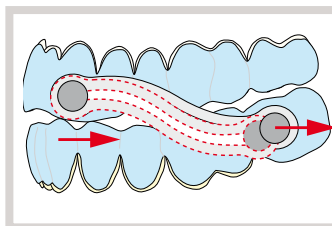
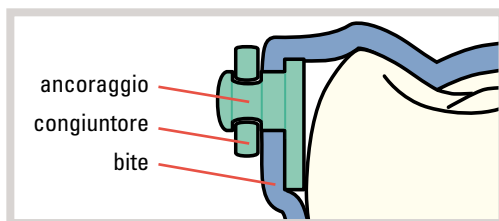
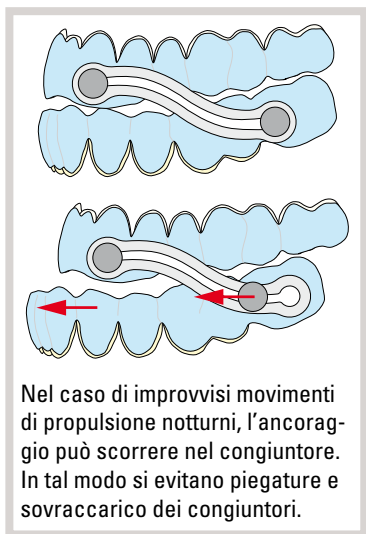


Istruzioni:

Silensor-sl

Mascherina di registrazione
mandibolare



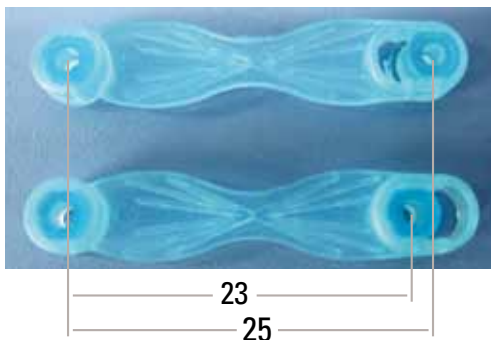
La leggera azione elastica del congiuntore a doppia S aumenta il confort d'uso e riduce i picchi di carico nella zona di fissaggio dei componenti.

ERKODENT[®]

ERKODENT Erich Kopp GmbH
Siemensstraße 3
72285 Pfalzgrafenweiler
Germania
Tel.: + 49 (0) 74 45/85 01-0
Fax: + 49 (0) 74 45/20 92
info@erkodent.com
www.erkodent.com

Avvertenze importanti:

- Come per tutti i bite che provocano una protrusione della mandibola, anche per Silensor-sl, l'effetto collaterale più frequente sono le migrazioni dentali. E' quindi essenziale che tutti i denti esistenti siano inglobati nel bite. Si raccomanda di conservare un duplicato della situazione iniziale, per controllare e contrastare eventuali migrazioni dentali con l'ausilio di semplici bite di correzione.
- Se è disponibile una mascherina di registrazione realizzata con il calibro sl, metterla in articolazione, altrimenti posizionare il modello in morso chiuso.
- Il Silensor-sl può essere realizzato in posizione di occlusione normale (morso chiuso), o – come è più frequente – con mandibola protrusa. Il risultato del questionario (flyer Silensor-sl) aiuta per una scelta corretta.
- La sagoma di misura può essere utilizzata con lunghezza 23 o 25 mm. La lunghezza 25 mm va preferita, perché consente di usare congiuntori più lunghi che assicurano un maggiore confort d'uso. Solo nel caso di arcate particolarmente piccole inserire la boccola nella posizione 23 mm.
- Se è disponibile la mascherina di registrazione realizzata con calibro di protrusione sl, e la misurazione è 25 mm, utilizzare congiuntori da 25 mm. Se non è utilizzata mascherina di protrusione misurare in posizione di occlusione normale con 25 mm ed agganciare un congiuntore da 24 mm. (se la misura riscontrata è 23mm questo dovrà essere ridotto di 2 mm circa)
- Il Silensor finito deve avere punti di contatto bilancianti. Se non è possibile realizzarli mediante molaggio, completarli con Resilit-S (817 501)(817 503).
- I congiuntori si sostituiscono semplicemente, ad esempio quando occorre una maggiore protrusione per aumentare l'efficacia.



sl-sagoma di misura

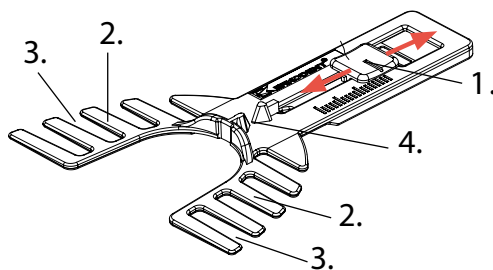
per la semplice registrazione della protrusione mandibolare del paziente con Silensor-sl.

Raccomandazione per mascherine di registrazione mandibolare:

La protrusione della mandibola ottimale deve corrispondere alla metà dell'avanzamento massimo oppure una precedente misurazione riscontrata.

Caratteristiche del calibro di protrusione sl:

1. Slitta di protrusione
2. Superfici di registrazione elastiche
3. Ritenzioni coniche per il registrato
4. Impronta denti frontali per arcata superiore e inferiore





1. Inserire il calibro di protrusione sl. Attenzione all'impronta denti frontali.



2. Segnare la posizione di occlusione normale. Spingere la mandibola in avanti al massimo,...



3. ...senza movimenti laterali. Segnare la massima protrusione. Togliere il calibro di protrusione.



4. Individuare la protrusione desiderata e segnarla sul calibro.



5. Inserire il calibro di protrusione e registrare.



Calibro con la registrazione rimossa.

Realizzazione:

Materiali per la realizzazione:

- Set silensor-sl (59 60 10, dischi Ø 120 mm, IT) o componenti singoli.
- Erkodur 2,0 mm, duro, (necessario per la realizzazione di arcate inferiori in caso di ritenzione ridotta).
- Erkoloc-pro 3,0 mm, morbido/duro, 2-strati, molto confortevole, può essere utilizzato sempre per l'arcata superiore, mentre per l'arcata inferiore solo se vi è ritenzione sufficiente.
- Se disponibile, mascherina di registrazione realizzata con calibro di protrusione sl.

Per la preparazione del modello: Erkogum viola (110 847) per scaricare, cera ad alto grado di fusione (725 055 lilla) per chiudere bolle del gesso, Erkoskin (625 050) per scaricare il bordo gengivale.

Per la finitura: set di finitura Quick 2 (110 877), Contenuto: fresa per separare per il taglio grosso, fresa a spirale HSS per ritagliare la forma desiderata, fresa in metallo duro per la finitura e per prelucidare Lisko-S e Liskoid. Per lucidare (110 878) set di lucidatura, dischi di materiale duro.

Preparazione del modello



Se la posizione dei denti presenta ritenzione elevata si raccomanda la marcatura dell'equatore protesico (1.). Ad eccezione dei punti di fissaggio, in caso di forti sottosquadri il bite termina sull'equatore, altrimenti 1-2 mm al di sotto.

Se si utilizza Erkodur (duro) per l'arcata superiore, scaricare i quattro denti frontali superiori con Erkoskin (2.).

Scaricare sottosquadri e spazi liberi con Erkogum, e chiudere bolle del gesso con cera ad alto grado di fusione. Scaricare con Erkoskin il bordo gengivale nei punti di eventuale appoggio del bite (3.).

Se il punto di misura coincide con una lacuna, occorre previamente riempirla di gesso (4.).

In caso di estremità libere posizionare un vallo in cera sulla cresta alveolare (5.).

Se è disponibile una mascherina di registrazione (in seguito denominata mascherina) realizzata con calibro di protrusione sl, se la lunghezza rilevata (25 o 23 mm) la lunghezza dei congiuntori sarà uguale. Il calibro di protrusione sl compensa anche la rotazione di apertura dei congiuntori conseguente allo spessore del disco. In tal modo si evitano in larga misura scostamenti dalla registrazione.

Se non è disponibile mascherina di registrazione, i modelli vengono misurati in posizione di occlusione (morso chiuso), l'anteriorizzazione viene ottenuta nelle differenti misurazioni (25 o 23 mm) e la lunghezza dei congiuntori (24 o 22 mm) più la rotazione di apertura (generalmente + 2 mm).

Realizzazione della mascherina con registrazione (senza mascherina di registrazione 5)

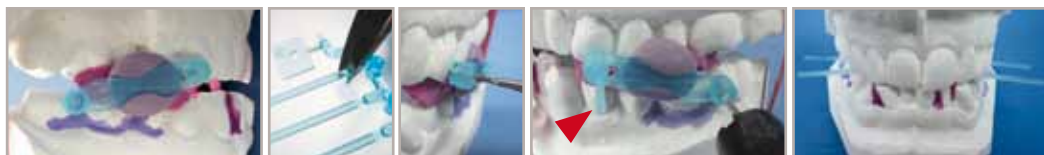


1. Tagliare le boccole di foratura e inserirle nelle sagome di misura. La sagoma di misura può essere usata con lunghezza 23 o 25 mm, vedi Avvertenze.

2. Con l'ausilio di un elastico mettere in articolazione i modelli insieme alla mascherina di registrazione tolta dal calibro di protrusione sl e ritagliata correttamente.

Fissare le boccole di foratura e sagoma di misura più vicino possibile al piano occlusale. Per primo fissare la boccola il più vicino possibile alla parte incisale del canino superiore.

Fissare la sagoma di misura con le boccole di foratura e forare il più parallelo possibile.



3. Fissare la sagoma di misura con Erkogum viola seguendo la foto. Il punto di aggancio inferiore sarà così determinato. (vedi Avvertenze)

4. Tagliare i perni dei mantentori di spazio. Con la fresa da 1,4 mm (10 000 giri/min!) forare il modello attraverso la boccola, dapprima in corrispondenza del canino (profondità minima 3 mm).

5. Prima di eseguire il foro nella mandibola, inserire un perno del mantentore di spazio nell'area del canino attraverso la boccola di foratura. Procedere in modo analogo per forare la mandibola.

6. Togliere i perni dei mantentori di spazio, la sagoma di misura e Erkogum, (è possibile separare i modelli). Infilare tutti i 4 perni dei mantentori di spazio nei fori praticati.



Avvertenze per la foratura: Forato il modello, fissare il perno con Erkogum. Fissare eventuali frammenti di gesso rotti con colla cianoacrilata.

7. Posizionare una piccola quantità di Erkogum-color sulla base dei perni. Tagliare le basette di modellazione rifilandola bene.

8. Inserire una bassetta di modellazione sul pin con il punto in rilievo come indicato dalla freccia e premerlo più a contatto possibile con il gesso.

9. Togliere le eccedenze di Erkogum con un bisturi. Rifilare dopo avere riempito bene sotto la bassetta di modellazione.



10. Inserire lo spaziatore spingendolo e incastrarla con la basetta di modellazione. Vedi particolare.

11. Tagliare i perni a filo del mantentoredi spazio.
 Marcare la superficie esterna dei quattro mantentori di spazio con un pennarello per lavagne (non indelebile!).

12. Mantentori di spazio marcati.
 Successivamente mettere in articolazione i modelli nell'Occluform. (vedi anche Istruzioni Occluform/-3)

13. Mettere in articolazione i modelli con la mascherina di registrazione (Erkoform-3d/3/RVE). Al di sotto del mantentore di spazio lasciar liberi da granulato almeno 6 mm.

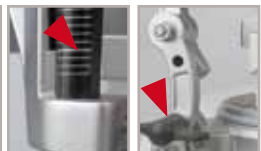


14. Rimuovere la registrazione del morso e conservarla. abbassare l'altezza del morso dal piedino di sostegno di ca. 2 mm tra i denti anteriori. Rimuovere la pellicola isolante del disco Erkolen foglio (1,0 mm)...

15. ...e conservarla. Con Occluform in posizione aperto, termoformare e appoggiare immediatamente 1 disco di Erkolen sul modello e quindi chiudere Occluform.

16. Si otterrà una superficie occlusale piana e senza vincoli tra le arcate (il disco di Erkolen è utilizzabile più volte).

17. Togliere i modelli dall'apparecchio e ritagliare il disco grossolanamente prima della rimozione dal modello (fresa per separare > 20 000 giri/min).



18. Fresare con cautela il termoformato fino ad eliminare la marcatura colorata, dei mantentore di spazio...

19. ...non fresare eccessivamente. (fresa in metallo duro > 20 000 giri/min). Prestare attenzione che le superfici fresate risultino lisce. Togliere ora il bite dal modello.

20. Riposizionare il perno di appoggio dell'Occluform sulla marcatura larga. Avvitare la vite di snodo inferiore (frecia), attenersi alle istruzioni dell'Occluform.

21. Mettere in articolazione i modelli nell'Occluform, il modello dell'arcata inferiore si trova ora nel contenitore portamodelli. Aprire l'Occluform e togliere la mascherina di registrazione.



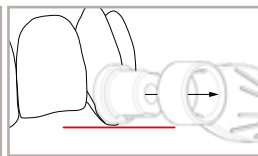
22. Inserire il bite superiore rifinito grossolanamente sul modello dell'arcata superiore. Sotto il mantentore di spazio lasciar scoperti dal granulato almeno 6 mm.

23. Aprire l'Occluform e premere il lato adesivo di un disco isolante sul piano occlusale del bite, tagliare volendo il disco isolante.

24. Eseguire ora la seconda termoformatura. Non appena il disco è formato chiudere l'Occluform. Tener chiuso l'Occluform finché il materiale ...

25. ...è raffreddato. I rapporti occlusali corrispondono ora alla mascherina di registrazione realizzata con il calibro di protrusione sl. ...continuare con finitura.

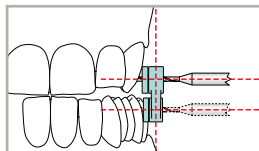
Realizzazione senza mascherina di registrazione



1. Tagliare le boccole di foratura ed inserirle nella sagoma di misura.
La sagoma di misura può essere utilizzata con lunghezza 23 mm o 25 mm, vedi Avvertenze.

2. Con l'ausilio dell'elastico mettere in articolazione i modelli in posizione di occlusione.

Fissare le boccole di foratura e sagoma di misura più vicino possibile al piano occlusale. Per primo fissare la boccola il più vicino possibile alla parte incisale del canino superiore.

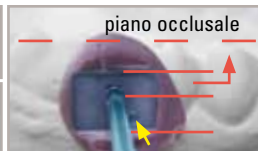


Fissare la sagoma di misura con le boccole di foratura e forare il più parallelo possibile.

3. Fissare la sagoma di misura con Erkogum viola seguendo la foto. Il punto di aggancio inferiore sarà così determinato. (vedi Avvertenze)

4. Tagliare i perni dei mantentori di spazio. Con la fresa da 1,4 mm (10 000 giri/min!) forare il modello attraverso la boccola dapprima in corrispondenza del canino (profondità minima 3 mm).

5. Prima di forare la mandibola, inserire un perno del mantentore di spazio attraverso la boccola di foratura. Procedere in modo analogo per forare la mandibola.



6. Togliere i perni mantentori di spazio, la sagoma di misura e Erkogum, (è possibile separare i modelli). Infilare tutti i 4 perni dei mantentori di spazio nei fori praticati.

Avvertenze per la foratura: Forato il modello, fissare il perno con Erkogum. Fissare eventuali frammenti di gesso rotti con colla cianoacrilata.

7. Posizionare una piccola quantità di Erkogum-color sulla base dei perni. Tagliare le basette di modellazione rifilandola bene.

8. Inserire una basetta di modellazione sul pin con il punto in rilievo come indicato dalla freccia e premerlo più a contatto possibile con il gesso.



9. Togliere le eccedenze di Erkogum con un bisturi.

10. Rifilare dopo avere riempito bene sotto la basetta di modellazione.

11. Inserire lo spaziatore spingendolo...

12. ...e incastrarla con la basetta di modellazione. Vedi particolare.



13. Tagliare i perni a filo del manteneritore di spazio.

14. Marcare la superficie esterna dei quattro manteneritori di spazio con un pennarello per lavagne (non indelebile!).

Collocare il modello nel granulato, al di sotto del manteneritore di spazio...

15. ...lasciare fuori da granulato almeno 6 mm. Termoformare i modelli in sequenza. Passare immediatamente dopo la formatura un disco di Erkolen da 1 mm senza foglio isolante...

16. ...e premerlo lungo l'arcata (specialmente sui frontali). **Attenzione calore**, non soffermarsi troppo in un punto.



17. Il piano oclusale deve essere privo di precontatti.

18. Ritagliare il disco grossolanamente prima della rimozione dal modella (fresa per separare > 20 000 giri/min).

19. Fresare **con cautela** il termoformato fino ad eliminare la marcatura colorata, dei manteneritori di spazio, **non fresare eccessivamente.** (fresa in metallo duro > 20 000 giri/min).

20. Prestare attenzione che le superfici fresate risultino lisce.

Togliere ora il bite dal modello.

...continuare con finitura.

Finitura



1. Ritagliare la forma desiderata con la fresa a spirale HSS (senza esercitare pressione, > 20 000 giri/min), lasciare sufficiente materiale (min. 2 mm) intorno ai punti di fissaggio.

2. Rfinire i bordi con la fresa in metallo duro (>20 000 giri/min).

3. Levigare i bordi e le zone molate con Lisko-S, zone strette e gli spazi interdentali con Liskoid (entrambi 10 000 giri/min.).



4. Lucidare Erkodur con pasta per lucidare speciale per dischi di termoformatura duri (Set per lucidare, 110 878).

5. Erkodol-pro può essere "lucidato" con il Bruciatore ad aria calda (177 540), in questo caso lavorare sempre sul modello e non scaldare la zona degli ancoraggi (Pericolo di deformazione).

6. Togliere i manteneritori di spazio dal bite spingendoli verso l'interno (ad. es. con il manico di mandrino Lisko-S), può essere necessario premere con forza.

7. Togliere il foglio isolante/compenso.



8. Tagliare gli ancoraggi come illustrato nella figura.

9. ...inserirli nei bite al posto dei mantenitori di spazio.

10. Premere con forza nella sede creata, se necessario, facendo attenzione, usare una pinza adatta.

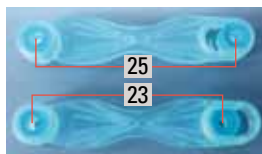
11. Tagliare i congiuntori. I congiuntori opposti hanno sempre la stessa lunghezza.

Afferrare gli ancoraggi per l'apposita linguetta e...

Sceita della lunghezza dei connettori:

I connettori sono sostituibili, quando occorre una maggiore protrusione.

Più si accorcia la lunghezza dei connettori, maggiore sarà l'anteriorizzazione della mandibola.



senza mascherina di registr.:

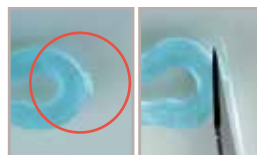
Misura, 23 / 25 mm

Congiuntori, 22 / 24 mm

con mascherina di registr.:

Misura, 23 / 25 mm

Congiuntori, 23 / 25 mm



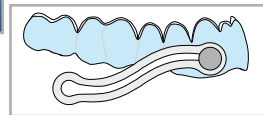
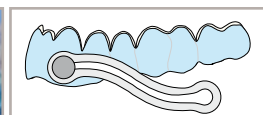
12. Eliminare spigoli taglienti!



13. Agganciare la scanalatura dei congiuntori e portarli in posizione finale.



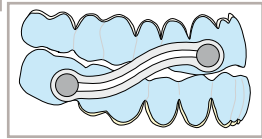
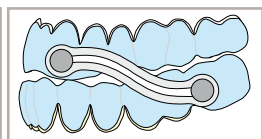
14. Prestare attenzione all'estremità del congiuntore corrispondente al canino superiore.



Posizione obbligatoria dei connettori a destra e sinistra.



15. Agganciare il congiuntore nell'altro bite.



Posizione obbligatoria dei connettori a destra e sinistra.



16. Controllare il corretto posizionamento dei congiuntori. Con movimenti di propulsione (avanzamento) il congiuntore deve scivolare fuori...



17. ...dall'ancoraggio dell'arcata inferiore – come è visibile nell'immagine. Se questo non accade, inserire il congiuntore ruotato di 180°.