

Materiali

Per la realizzazione:

- Erkoflex, flessibile, trasparente e colorato, 2,0 e 4,0 mm - Erkodur-S, duro, 0,8 mm come strato intermedio duro per heavy-pro e light-pro
- Isolante alginico - Sgrassatore (613 050) - Pistola di fusione, acquistabile in un negozio di ferramenta \geq 500 W con testa avvitabile (punta speciale per pistola di fusione 177 010) - Erkoflexsticks-95/82 (177 006/177 005) - Sagome di copertura (110 900)

Per la preparazione del modello:

- Erkogum (110 844) per scaricare, cera ad alto grado di fusione (725 080) per riempire le bolle del gesso

Per la finitura:

- Set di finitura Quick 3 (110 830) - Forbici speciali XL (220 301) - Bruciatore ad aria calda (177 540) - Fogli FG (177 400)

Suggerimenti

- Per una protezione ottimale il modello dell'arcata superiore deve riprodurre l'intero vestibolo.
- Immergendo il modello, assicurarsi che il granulato abbia riempito tutta la zona sottostante il modello stesso.
- Nella situazione ideale per la determinazione delle relazioni occlusali è disponibile una mascherina di registrazione con una chiave di 4-5 mm.
- Se si isola il modello, per evitare macchie nere sciacquare i residui di isolante prima di usare il bruciatore ad aria calda.
- Se lo strato più esterno deve essere costituito da Erkoflex trasparente, togliere la pellicola isolante prima di termoformare.
- Con **Playsafe 4u** è possibile realizzare disegni personalizzati per tutte le versioni di Playsafe triple e protezioni sportive di Erkoflex

(www.erkodent.com).

Versioni di protezioni sportive multistrati:

Flex light:

Erkoflex 2,0 mm + Erkoflex 2,0 mm

Flex medium:

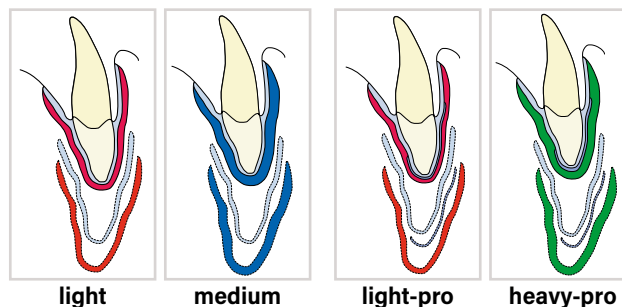
Erkoflex 2,0 mm + Erkoflex 4,0 mm

Flex light-pro:

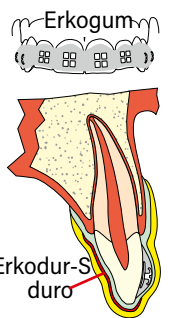
Erkoflex 2,0 mm + Erkodur-S 0,8 mm + Erkoflex 2,0 mm

Flex heavy-pro:

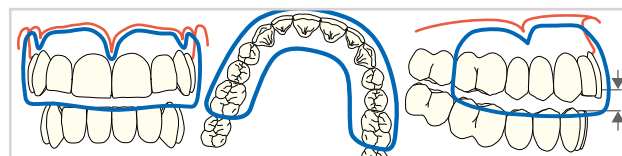
Erkoflex 2,0 mm + Erkodur-S 0,8 mm + Erkoflex 4,0 mm



Heavy-pro solo per un breve periodo di utilizzo può essere indicato per pazienti con brackets. Dopo avere rimosso l'archetto di acciaio, ricoprire il bracket e tutta l'area circostante con Erkogum.



La protezione sportiva viene sempre realizzata per l'arcata superiore. Per la protezione delle radici deve ricoprire quanto più vestibolo possibile.



La protezione sportiva deve includere fino al primo molare compreso. Il rialzo del morso è di 4-5 mm nel punto incisale. Generalmente si deve eseguire il rialzo a valore medio.

1. Preparazione del modello:

Chiudere bolle del gesso con cera per scaricare. Scaricare con Erkogum zone in sottosquadro o un'eventuale lacuna (caso particolare).

2. Immergere il modello nel granulato, deve restare visibile l'intero vestibolo.

4. Caso particolare:

Sul primo strato riempire la lacuna con Erkoflexsticks-95/82 (pistola di fusione).

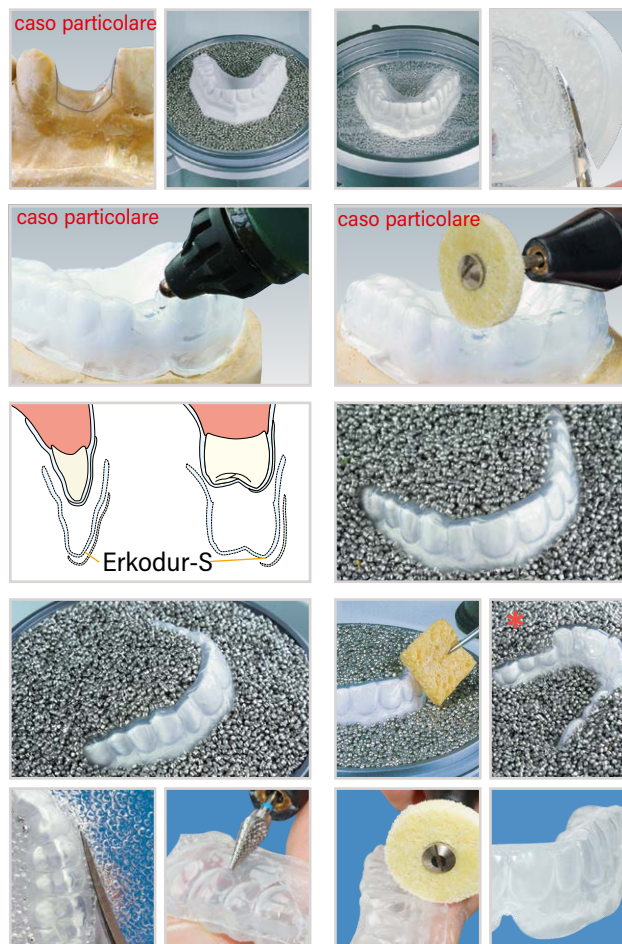
Levigare il materiale in stick applicato con Liskosil-I.

6-11. solo Flex light-pro / heavy-pro:

Il disco duro Erkodur-S (0,8 mm) deve circondare i denti fino a coprire il margine incisale ed il bordo vestibolare / buccale.

8. Sgrassare l'area rimasta scoperta dal granulato (lo sgrassante 613 050, garantisce un legame affidabile degli strati).

10. Rimuovere i dischi incollati dal modello e ritagliare grossolanamente le eccedenze di disco con delle forbici.



3. Termoformare il primo strato (Erkoflex 2,0 mm) sempre con la pellicola isolante applicata all'origine e lasciar raffreddare. Ritagliare con le forbici speciali e lasciare un po' più lungo della protezione dentale finita.

5. Levigare il materiale in stick applicato con Liskosil-I.

7. Immergere il modello con il primo strato stampato nel granulato lasciando scoperta solo la parte a cui dovrà aderire il disco rigido di Erkodur-S. Dovranno rimanere visibili solo lo strato duro più 2 mm attorno.

9. * Posizione dello strato rigido a pazienti con brackets vestibolare.

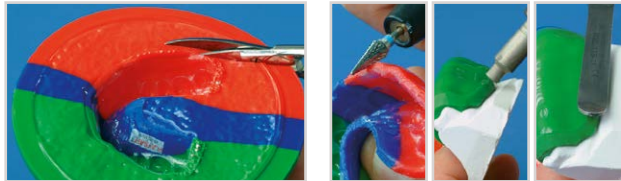
Inoltre sgrassare il lato di Erkodur-S che andrà a contatto con il primo strato, quindi termoformare.

11. Rifinire il margine ritagliato prima con una fresa al carburo di tungsteno e successivamente con Liskosil-I. Il limite di Erkodur-S è riconoscibile come una linea. Riposizionare il primo strato sul modello, ...

12. Senza Occluform/-3: ... inserire il modello (2) e applicare una sagoma di copertura. Sgrassare bene il primo strato(i) e la superficie del secondo disco già stampata sul modello. Prestare attenzione all'allineamento dei dischi multicolore sul modello.



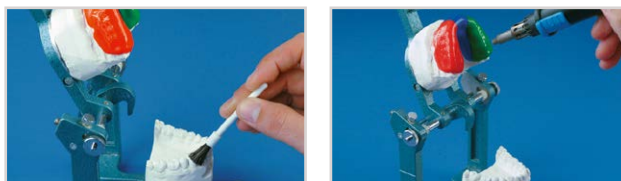
14. Con le forbici speciali ritagliare la doccia protettiva nell'estensione inizialmente descritta. Scaricare accuratamente le zone dei frenuli.



16. ... nel caso di inclusioni estese premervi un foglio FG. Levigare i bordi con Liskosil-I e spazi interdentali stretti con Liskosil-m (10 000 giri /min), all'interno solo con Liskosil-s.



18. Registrazione dell'arcata antagonista in articolatore: Inserire nell'articolatore il modello con la protezione sportiva perfettamente finita. Bloccare il perno di appoggio a 4-5 mm. Isolare (Isolante alginico) l'arcata antagonista (inferiore).



20. Eseguire la registrazione e lasciar raffreddare.

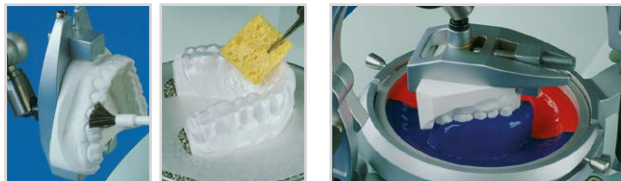
Per un confort decisamente migliore, appiattire la registrazione con Liskosil-I mantenendo il vallo vestibolare.



22. Con Occluform-3: registrare l'arcata antagonista durante il processo di termoformatura: * fissare il modello nel contenitore portamodelli ad un'altezza tale da poter riposizionare il primo strato sul modello stesso. Riempire di granulato (pag. 3, 5.).



24. Isolare con Isolante alginico (trasparente) il modello da registrare. Appoggiare una sagoma di copertura sul granulato. Sgrassare accuratamente il primo strato ed il lato rivolto verso il modello del secondo disco.



26. A raffreddamento completo, aprire l'Occluform e togliere il modello insieme al contenitore portamodelli. Finire come descritto ai punti 13. - 17. Attenersi alle istruzioni per la pulizia e manutenzione.



13. Togliere il termoformato dal modello e staccare prima la sagoma di copertura e quindi la pellicola isolante.

15. Con la fresa in metallo duro finire grossolanamente (> 20 000 giri/min) e riposizionare su modello. Scaldare con il bruciatore ad aria calda inclusioni d'aria tagliate e chiuderle con l'estremità arrotondata di un coltello per cera, ...

17. Riposizionare sul modello e brillantare con il bruciatore ad aria calda non riscaldando troppo a lungo lo stesso punto. La superficie calda può essere lisciata e lucidata premendovi brevemente un foglio FG.

19. Riscaldare la superficie occlusale della protezione sportiva passando lentamente a ca. 2-3 cm per 20 volte il bruciatore ad aria calda.

21. Riscaldare nuovamente la superficie occlusale e chiudere l'articolatore.

Protezione sportiva finita.

Attenersi alle istruzioni per la pulizia e manutenzione.

23. Mettere in articolazione i modelli nell'Occluform con una mascherina di registrazione oppure, come in questo caso, rialzare a un valore medio* equivalente a 3-4 tacche sul perno di appoggio e bloccare lo snodo.

* solo Occluform-3

25. Termoformare il secondo disco e chiudere immediatamente Occluform fino a contatto del perno di appoggio. * Per l'impressione del morso e possibile utilizzare bite space seguendo le istruzioni di Playsafe triple.

27. Doccia protettiva finita.

Con **Playsafe 4u** è possibile realizzare disegni personalizzati per tutte le versioni di Playsafe triple e docce protettive di Erkoflex (www.erkodent.com).

Riadattamento, una protezione sportiva laminata può essere facilmente riadattato in funzione di ogni cambiamento della dentizione. Istruzioni da scaricare www.erkodent.com > Servizio/Download > Istruzioni.

Avvertenze per la detersione e la manutenzione

- I risultati migliori si ottengono con **Oxydens** compresse per la pulizia dei bite (280 030, Oxydens Clean-set, 280 032, 32 compresse per la pulizia).
- Altri detergenti: sapone, sapone neutro, sapone liquido e soluzioni detergenti. Non usare saponi con forte profumazione.
- Non sono indicati: dentifrici (contengono abrasivi), collutori (eventuali decolorazioni), e acqua a temperatura superiore ai 50°C (deformazione).
- Liquidi composti da solventi causano il distacco dei fogli nei bite stratificati.

Dopo l'uso:

- Sciacquare accuratamente con acqua.
- Pulire accuratamente le superfici interne ed esterne del bite con uno spazzolino da denti e sapone.
- Risciacquare bene con acqua.
- Sgocciolare ed asciugare con una salvietta.
- Non usare asciugacapelli - rischio di deformazioni!
- È molto importante far asciugare perfettamente il bite! Conservare in luogo asciutto, preferibilmente in appositi contenitori con fori di aerazione come Erkobox (215 030) o Splintbox (214 020).
- Prima dell'utilizzo, sciacquare nuovamente con acqua.